

第41期中間報告書

平成22年1月21日～平成22年7月20日



株式会社サガミチェーン

目次

株主の皆さまへ	1
事業の概況	2
第2四半期連結貸借対照表	6
第2四半期連結損益計算書	7
第2四半期貸借対照表	8
第2四半期損益計算書	9
株式の状況	10
会社の概要	11
役員	12
株主メモ	13

株主の皆さまへ



株主の皆さまには、ますますご清栄のこととお喜び申し上げます。

平素は、当社グループの事業運営につきまして格別のご高配を賜り厚くお礼申し上げます。

さて、このたび当社グループ第41期第2四半期決算（平成22年1月21日から平成22年7月20日まで）を終了いたしましたので、ここに事業の概況と主要項目についてご報告申し上げます。

株主の皆さまにおかれましては、一層のご支援を賜りますようお願い申し上げます。

平成22年10月

代表取締役社長 小塚 照男

事業の概況

当第2四半期連結結果計期間におけるわが国経済は、政府の経済対策や新興国向け輸出の拡大等により、緩やかではありますが、景気回復基調となりました。一方、国内消費におきましては所定外労働時間の増加等により勤め先収入は改善しているものの、消費支出に回復の兆しは見られず依然低迷が続いております。

外食産業におきましては、生活防衛意識を背景に外食機会や外食動機は冷え込んでおり、引き続き厳しい環境となりました。また、お客様の低価格志向は定着しており、業界全体で価格競争の様相を呈しております。

このような環境のもと、当社グループは、劇的に変化する環境に対応すべく中期経営計画を策定し「お客様の支持と利益の最大化」をテーマに「①サガミ業態の再構築」「②業態ポートフォリオの見直し」「③経営基盤の強化」を積極的に取り組んでまいりました。

外食事業

1. 和食麺類部門

主力の和食麺類部門では、前期に引き続き経費削減計画を策定し、固定経費を削減する一方、全社販売促進企画「創業40周年 夏の大感謝祭」「初夏の大感謝祭」等を実施いたしました。また、麺と素材の組み合わせをテーマにしたメニュー政策に加え、「天然 厳選素材 三河湾産あなご」「素材厳選 初夏のおもてなし」等の料理フェアを実施いたしました。さらに、ご家族のハレの場でご利用して頂けるよう「母の日御膳」「父の日御膳」も販売いたしました。しかしながら、食の内部化や外食離れ等の影響により、既存店売上高は前年同期比4.1%減、既存店客数は前年同期比1.5%減となりました。

店舗関係では、業態転換のため3店舗（半田店、川越店、三好店）を閉鎖いたしました。

2. どんどん庵部門

セルフサービス方式のどんどん庵部門におきましては、全店販売促進企画「どんどん庵祭り」を3回実施し、新規出店を1店舗（稲沢平和町店）、閉鎖を5店舗（ピアゴ大曾根店、四日市松原店他）行いました。

3. その他の部門

その他の部門では新業態として、うどんを主体とした大型セルフ店「製麺大学」を開発し3店舗を出店したのに加え、中国上海市で展開する盛賀美1店舗、フランチャイジーの試験店2店舗を開店いたしました。また、あいそ家3店舗の業態転換も行いました。

その他の事業

保険サービス・メンテナンスサービス部門

保険サービス・メンテナンスサービス部門の売上高は32百万円（前年同期比1.8%減）となりました。

この結果、当第2四半期連結累計期間の業績は、売上高9,626百万円（前年同期比12.0%減）となりました。経費削減計画等により、販売費及び一般管理費を前年同期比982百万円削減いたしました。既存店売上高が前年を下回ったこと等により、営業損失は359百万円（前年同期は377百万円の営業損失）、経常損失は325百万円（前年同期は354百万円の経常損失）を計上することとなりました。

また、減損損失等により特別損失を688百万円計上したことにより980百万円の四半期純損失（前年同期は1,402百万円の四半期純損失）となりました。

なお、中間配当につきましては、当第2四半期累計期間の業績、通期の業績の見通し等を勘案し、誠に遺憾ながら見送りとさせていただきます。

株主の皆さまにはご迷惑をおかけし、誠に申し訳ございませんが、業績向上に向けて全社をあげて取り組んでまいりますので、ご理解、ご支援を賜りますようお願い申し上げます。

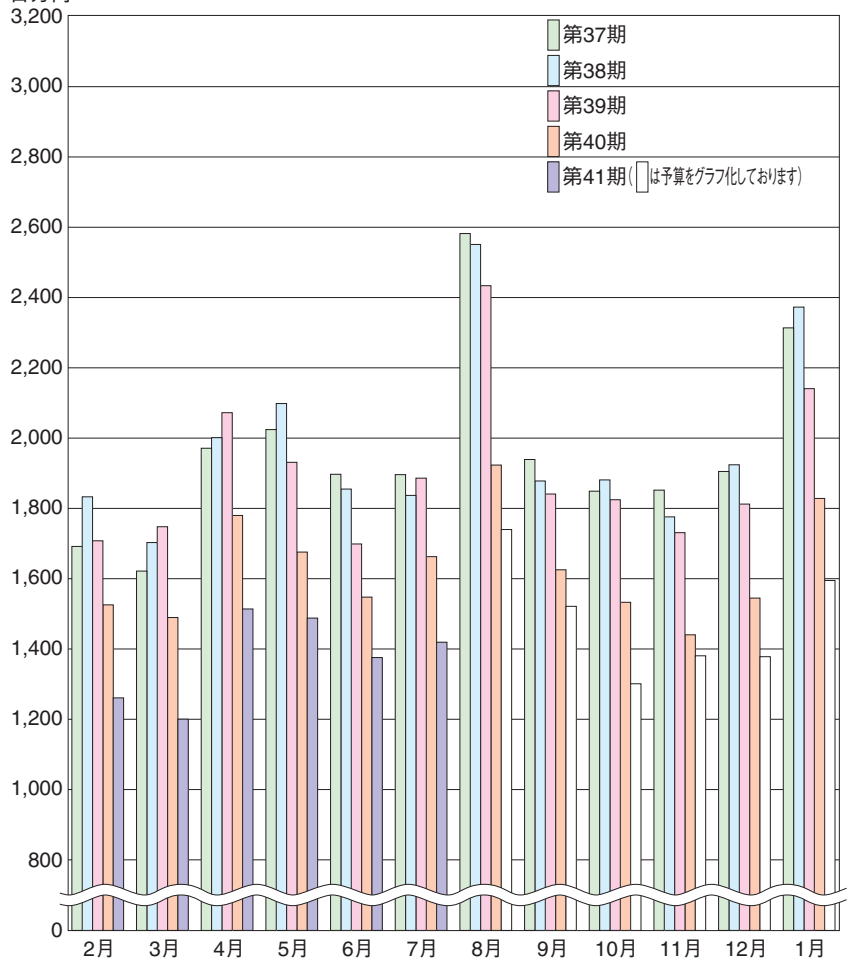
企業集団の第2四半期部門別売上高

（単位 千円）

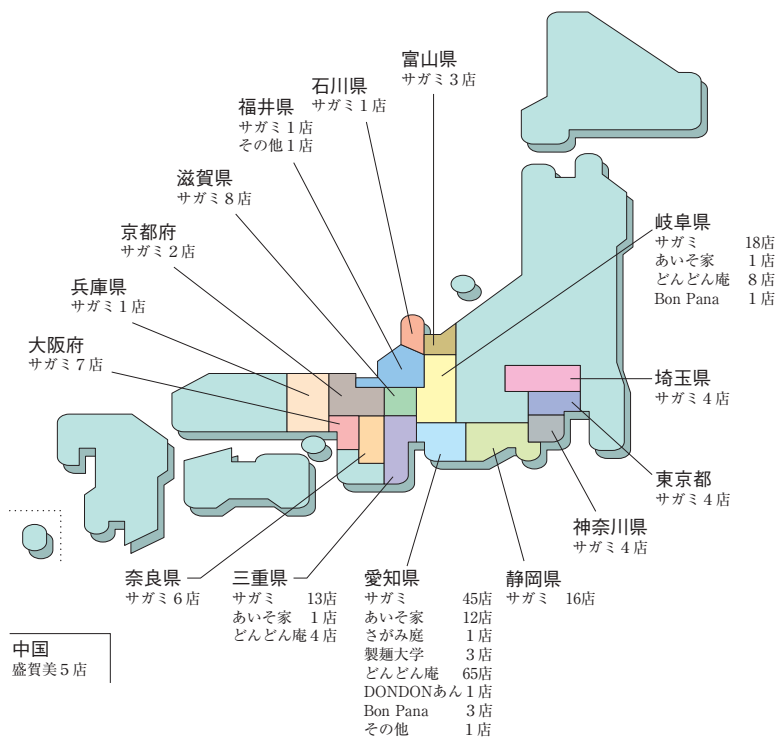
店舗業態別		期 別		期 別		前年 同期比
		区 分		区 分		
		第41期第2四半期累計期間		第40期第2四半期累計期間		
		売上高	構成比	売上高	構成比	
外 食 事 業	和食麺類部門	7,334,610	76.2%	8,874,059	81.1%	82.6%
	どんどん庵部門	1,033,226	10.7	1,176,668	10.8	87.8
	その他の部門	1,174,512	12.2	815,762	7.4	143.9
その他の事業		84,509	0.9	76,110	0.7	111.0
合 計		9,626,859	100.0	10,942,600	100.0	87.9

当社の月別売上高の推移

百万円



企業集団の都道府県別店舗分布（平成22年7月20日現在）



新規店舗一覧（平成22年1月21日から平成22年7月20日まで）

■愛知県

- 【あいそ家】 2店舗 三好店 半田店
- 【どんどん庵】 1店舗 稲沢平和町店
- 【製麺大学】 3店舗 木曾川店 鳴海店 神の倉店
- 【その他】 1店舗 今伊勢店

(注) 業態転換を含んでおります。

■三重県

- 【あいそ家】 1店舗 川越店

■福井県

- 【その他】 1店舗 福井若杉店

■中国

- 【盛賀美】 1店舗 商城路店

第2四半期連結貸借対照表

(単位 千円)

期別 科目	当第2四半期 連結会計期間末 (平成22年7月20日現在)	前第2四半期 連結会計期間末 (平成21年7月20日現在)	期別 科目	当第2四半期 連結会計期間末 (平成22年7月20日現在)	前第2四半期 連結会計期間末 (平成21年7月20日現在)
〔資産の部〕			〔負債の部〕		
流動資産	3,146,115	3,700,907	流動負債	2,942,520	3,842,022
現金及び預金	2,433,639	2,869,432	支払手形及び買掛金	547,232	585,289
受取手形及び売掛金	68,188	77,919	短期借入金	430,000	270,000
有価証券	221,284	310,360	一年以内返済長期借入金	486,360	461,864
商品及び製品	76,533	—	一年以内償還社債	—	1,000,000
原材料及び貯蔵品	163,999	—	未払金	973,096	1,092,343
たな卸資産	—	250,761	未払法人税等	81,784	88,689
繰延税金資産	95	181	賞与引当金	27,001	49,217
その他	182,390	192,265	その他	397,044	294,618
貸倒引当金	△ 15	△ 14	固定負債	3,213,364	1,269,014
固定資産	13,401,113	14,410,624	長期借入金	2,486,940	991,700
有形固定資産	9,660,577	10,180,307	長期未払金	209,047	164,514
建物及び構築物	2,673,622	3,073,919	退職給付引当金	7,707	7,012
機械装置及び運搬具	290,773	305,298	資産除去債務	306,113	—
器具及び備品	80,904	96,991	その他	203,555	105,787
土地	6,436,499	6,641,419	負債合計	6,155,885	5,111,037
その他	178,776	62,678	〔純資産の部〕		
無形固定資産	154,799	114,830	株主資本	10,490,990	12,996,847
借地権	73,005	80,150	資本金	6,303,521	6,303,521
その他	81,793	34,680	資本剰余金	7,256,905	7,256,905
投資その他の資産	3,585,736	4,115,486	利益剰余金	△ 2,503,885	99
投資有価証券	1,176,871	1,319,213	自己株式	△ 565,550	△ 563,678
長期貸付金	154,071	181,738	評価・換算差額等	△ 114,331	△ 11,226
長期差入保証金	1,823,527	2,176,483	その他有価証券評価差額金	△ 90,528	1,425
繰延税金資産	212	50,676	為替換算調整勘定	△ 23,802	△ 12,651
その他	441,787	425,729	少数株主持分	14,683	14,873
貸倒引当金	△ 10,734	△ 38,355	純資産合計	10,391,342	13,000,494
資産合計	16,547,228	18,111,531	負債・純資産合計	16,547,228	18,111,531

(注) 記載金額は、千円未満を切り捨てて表示しております。

第2四半期連結損益計算書

(単位 千円)

科 目	期 別	当第2四半期連結累計期間 (平成22年1月21日から 平成22年7月20日まで)	前第2四半期連結累計期間 (平成21年1月21日から 平成21年7月20日まで)
	売 上 高		9,626,859
売 上 原 価		3,067,849	3,419,101
売 上 総 利 益		6,559,010	7,523,499
販 売 費 及 び 一 般 管 理 費		6,918,197	7,900,570
営 業 損 失		359,187	377,071
営 業 外 収 益		69,665	44,003
受 取 利 息 ・ 配 当 金		20,012	22,711
雑 益		49,653	21,292
営 業 外 費 用		35,666	21,500
支 払 利 息		18,436	16,424
雑 損 失		17,229	5,076
経 常 損 失		325,188	354,568
特 別 利 益		98,335	7,254
固 定 資 産 売 却 益		6,479	4,863
貸 倒 引 当 金 戻 入 額		26,871	1,591
店 舗 閉 鎖 損 失 戻 入 額		39,605	—
営 業 権 譲 渡 益		16,190	—
保 険 金 収 入		9,000	—
そ の 他 の 特 別 利 益		188	800
特 別 損 失		688,347	838,219
固 定 資 産 売 却 損		5,969	—
固 定 資 産 除 却 損		22,854	22,237
投 資 有 価 証 券 売 却 損		—	630
減 損 損 失		373,833	732,155
店 舗 閉 鎖 損 失		16,069	76,804
資 産 除 去 債 務 会 計 基 準 の 適 用 に 伴 う 影 響 額		268,532	—
そ の 他 の 特 別 損 失		1,088	6,392
税 金 等 調 整 前 四 半 期 純 損 失		915,201	1,185,533
法 人 税、住 民 税 及 び 事 業 税		46,006	53,677
法 人 税 等 調 整 額		19,225	163,528
少 数 株 主 利 益		394	5
四 半 期 純 損 失		980,827	1,402,745

(注) 記載金額は、千円未満を切り捨てて表示しております。

第2四半期貸借対照表

(単位 千円)

期別 科目	当第2四半期 会計期間末 (平成22年7月20日現在)	前第2四半期 会計期間末 (平成21年7月20日現在)	期別 科目	当第2四半期 会計期間末 (平成22年7月20日現在)	前第2四半期 会計期間末 (平成21年7月20日現在)
〔資産の部〕			〔負債の部〕		
流動資産	2,537,474	3,091,391	流動負債	2,192,709	3,266,521
現金及び預金	1,875,350	2,262,209	買掛金	472,688	513,887
売掛金	70,033	78,755	一年以内返済長期借入金	426,360	418,864
有価証券	221,284	310,360	一年以内償還社債	—	1,000,000
商品・製品	61,432	63,088	未払金	808,919	935,346
原材料	131,320	145,447	未払法人税等	74,809	78,315
貯蔵品	18,598	19,269	未払費用	171,204	143,122
前払費用	116,261	134,779	預り金	102,564	125,721
未収収益	411	681	賞与引当金	21,126	41,863
その他の資産	42,780	76,800	その他の負債	115,035	9,400
固定資産	12,920,992	14,068,932	固定負債	2,910,515	1,171,581
有形固定資産	8,746,895	9,459,096	長期借入金	2,261,940	991,700
建物	1,843,391	2,286,415	長期未払金	208,575	120,941
構築物	236,896	301,184	預り保証金	47,992	47,968
機械装置	183,327	272,529	資産除去債務	292,841	—
車両運搬具	205	269	繰延税金負債	31,675	—
器具及び備品	40,356	61,239	その他の負債	67,490	10,971
リース資産	34,233	—	負債合計	5,103,224	4,438,103
土地	6,258,997	6,531,860	〔純資産の部〕		
建設仮勘定	149,486	—	株主資本	10,445,771	12,719,820
その他の資産	—	5,599	資本金	6,303,521	6,303,521
無形固定資産	150,021	117,505	資本剰余金	7,256,905	7,256,905
借地権	71,411	79,184	資本準備金	7,255,780	7,255,780
電話加入権	13,389	16,932	その他資本剰余金	1,124	1,124
施設利用権	4,064	5,544	利益剰余金	△ 2,549,104	△ 276,927
ソフトウェア	61,155	15,843	利益準備金	378,933	378,933
投資その他の資産	4,024,076	4,492,330	その他利益剰余金	△ 2,928,038	△ 655,861
投資有価証券	1,176,871	1,319,213	固定資産圧縮積立金	13,642	13,642
関係会社株式	752,500	752,500	別途積立金	1,176,500	1,176,500
出資	12,510	12,527	繰越利益剰余金	△ 4,118,180	△ 1,846,003
長期貸付金	109,654	122,575	自己株式	△ 565,550	△ 563,678
長期差入保証金	1,620,402	1,957,622	評価・換算差額等	△ 90,528	2,400
長期前払費用	79,085	85,693	その他有価証券評価差額金	△ 90,528	2,400
その他の資産	281,502	280,553	純資産合計	10,355,242	12,722,220
貸倒引当金	△ 8,450	△ 38,355	負債・純資産合計	15,458,467	17,160,324
資産合計	15,458,467	17,160,324			

(注) 記載金額は、千円未満を切り捨てて表示しております。

第2四半期損益計算書

(単位 千円)

科 目	期 別	当第2四半期累計期間	前第2四半期累計期間
		(平成22年1月21日から 平成22年7月20日まで)	(平成21年1月21日から 平成21年7月20日まで)
売 上 高		8,258,390	9,678,277
売 上 原 価		2,532,700	2,825,663
売 上 総 利 益		5,725,689	6,852,614
販 売 費 及 び 一 般 管 理 費		6,032,771	7,237,326
営 業 損 失		307,081	384,712
営 業 外 収 益		61,412	34,664
受 取 利 息 ・ 配 当 金		18,250	19,186
雑 益		43,162	15,478
営 業 外 費 用		32,981	19,637
支 払 利 息		15,851	14,682
雑 損		17,130	4,954
経 常 損 失		278,650	369,685
特 別 利 益		265,129	6,357
固 定 資 産 売 却 益		274	4,766
貸 倒 引 当 金 戻 入 益		26,871	1,591
そ の 他 の 特 別 利 益		237,983	—
特 別 損 失		814,052	827,470
固 定 資 産 除 却 損		5,280	15,268
投 資 有 価 証 券 売 却 損		—	630
減 損 損 失		366,437	732,155
そ の 他 の 特 別 損 失		442,334	79,417
税 引 前 四 半 期 純 損 失		827,572	1,190,798
法 人 税、住 民 税 及 び 事 業 税		41,729	48,972
法 人 税 等 調 整 額		13,138	167,462
四 半 期 純 損 失		882,440	1,407,233

(注) 記載金額は、千円未満を切り捨てて表示しております。

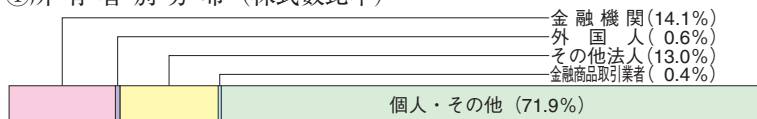
株式の状況 (平成22年7月20日現在)

1. 発行可能株式総数 74,630,000株
2. 発行済株式総数 24,972,784株
3. 株主数 13,480名
4. 大株主

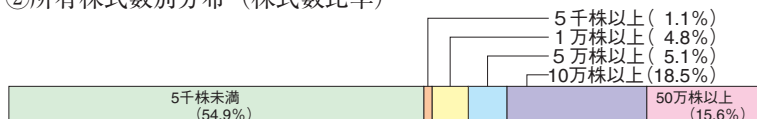
株 主 名	持 株 数	持 株 比 率
昭 和 産 業 株 式 会 社	999 千株	4.0 %
北 村 昌 夫	795	3.2
岩 月 康 之	764	3.1
株 式 会 社 愛 知 銀 行	749	3.0
サ ガ ミ 共 栄 会 社	488	2.0
栗 本 美 子	460	1.8
第 一 生 命 保 険 株 式 会 社	399	1.6
大 嶋 つ き 子	375	1.5
株 式 会 社 三 菱 東 京 U F J 銀 行	310	1.2
日 本 ト ラ ス ティ ・ サ ー ビ ス 信 託 銀 行 株 式 会 社 (信 託 口)	269	1.1

5. 株式分布状況

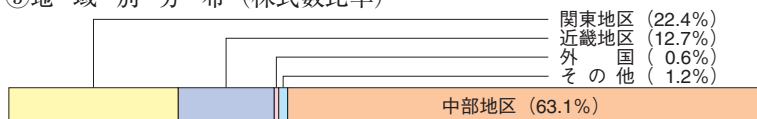
①所有者別分布 (株式数比率)



②所有株式数別分布 (株式数比率)



③地域別分布 (株式数比率)



会社の概要 (平成22年7月20日現在)

商号	株式会社サガミチェーン
設立年月日	昭和45年3月4日
資本金	6,303,521,149円
従業員数	570名
本社	名古屋市守山区森孝一丁目1709番地
店舗数	153店舗
グループ企業	株式会社ディー・ディー・エー 株式会社サガミサービス 株式会社ボンパナ 株式会社エー・エス・サガミ 上海盛賀美餐飲有限公司

主要な事業内容

当社グループは和食麺類の「サガミ」のほか、セルフサービス方式の「どんどん庵」、麺類店の「あいそ家」、「製麺大学」、日本料理の「さがみ庭」、あんかけスパゲティの「DONDONあん」、中国における麺類店「盛賀美」およびベーカリーショップ「石窯パン工房 Bon Pana」を経営することを主要な事業としております。

催物のご案内（*催物内容、日程については変更になる場合があります。）

- 秋冬の創業40周年企画 第1弾 10月27日（水）～31日（日）
「新そば」をメインとした料理メニュー企画
- 秋冬の創業40周年企画 第2弾 11月23日（祝）～28日（日）
「味噌煮込み」をメインとした料理メニュー企画

役員 (平成22年7月20日現在)

代表取締役社長	小	塚	照	男
代表取締役副社長	畑		和	夫
常務取締役	大	西	尚	真
常務取締役	鎌	田	敏	行
取締役	伊	垣	政	利
取締役	山	田	清	純
取締役	長	屋		昇
取締役	伊	藤	修	二
常勤監査役	鹿	嶋	敏	治
常勤監査役	藤	井	博	規
監査役	井	口	浩	治
監査役	織	田	義	憲

(注) 監査役 藤井博規、井口浩治および織田義憲の各氏は、「会社法」第2条第16号および第335条第3項に定める社外監査役であります。

株主メモ

事業年度	1月21日から翌年1月20日まで
定時株主総会	毎年4月中旬
配当金受領株主確定日	期末配当金 毎年1月20日 中間配当金 毎年7月20日
基準日	定時株主総会関係 毎年1月20日 その他必要がある場合は、あらかじめ公告いたします。
株主名簿管理人 特別口座の口座管理機関	三菱UFJ信託銀行株式会社
同連絡先	東京都江東区東砂七丁目10番11号 (〒137-8081) 三菱UFJ信託銀行株式会社 証券代行部 電話 0120-232-711 (通話料無料) ○株式関係のお手続き用紙のご請求は、次の三菱UFJ信託銀行の電話およびインターネットでも24時間承っております。 電話 (通話料無料) 0120-244-479 (本店証券代行部) 0120-684-479 (大阪証券代行部) インターネットホームページ http://www.tr.mufg.jp/daikou/
公告方法	電子公告 事故その他やむを得ない事由によって電子公告による公告ができない場合は、日本経済新聞に掲載いたします。
上場金融商品取引所	東京証券取引所 市場第一部 名古屋証券取引所 市場第一部
株主優待制度	1,000株以上の株主様に対し、15,000円 (消費税を含む) の株主優待食事券を年2回 (年間30,000円) 贈呈いたします。
インターネット ホームページ	http://www.sagami.co.jp/



株式会社サガミチェーン

〒463-8535 名古屋市守山区森孝一丁目1709番地

電話 (052) 771-2126



再生紙を使用しております