

第40期中間報告書

平成21年1月21日～平成21年7月20日



SAGAMI

株式会社サガミチェーン

目次

株主の皆さまへ	1
事業の概況	2
第2四半期連結貸借対照表	6
第2四半期連結損益計算書	7
第2四半期貸借対照表	8
第2四半期損益計算書	9
株式の状況	10
会社の概要	11
役員	12
株主メモ	13

株主の皆さまへ



株主の皆さまには、ますますご清栄のこととお喜び申し上げます。

平素は、当社グループの事業運営につきまして格別のご高配を賜り厚くお礼申し上げます。

さて、このたび当社グループ第40期第2四半期決算（平成21年1月21日から平成21年7月20日まで）を終了いたしましたので、ここに事業の概況と主要項目についてご報告申し上げます。

株主の皆さまにおかれましては、一層のご支援を賜りますようお願い申し上げます。

平成21年10月

代表取締役社長 小塚 照 男

事業の概況

当第2四半期連結累計期間におけるわが国経済は、一部の経済指標を通じて景気後退局面は底入れしたとの認識が広まりつつあるものの、国内消費におきましては家計所得の減額や雇用不安等により、依然低迷が続いております。また、新興感染症や天候不順等、不測の事態に晒され、予想以上に厳しい環境となりました。

外食産業におきましても、食の内部化・外食離れが顕在化し、さらに生活防衛意識を背景に、外食機会や外食動機は冷え込んでおります。

このような環境のもと、当社グループは、劇的に変化する環境に対応すべく「営業店の活性化」をテーマに「①環境変化への対応」「②個店の現場力・営業力の向上」「③中長期的な視点に立った政策・戦略」の政策を積極的に取り組んでまいりました。

外食事業

1. 和食麺類部門

主力の和食麺類部門の売上高は8,874百万円（前年同期比14.9%減）となりました。

また、前期に引き続き経費削減計画を策定し、固定経費を削減する一方、全店販売促進企画「夏の大感謝祭」「お客様生活応援キャンペーン」等を実施いたしました。また、麺と素材の組み合わせをテーマにしたメニュー政策に加え、「素材厳選 活じめあなご」「素材厳選鹿兒島県大隅産 うなぎ」等の料理フェアを実施いたしました。さらに、ご家族のハレの場でご利用していただけるよう「母の日御膳」「父の日御膳」を販売いたしました。しかしながら、食の内部化や外食離れ等の影響により、既存店売上高は前年同期比8.6%減、既存店客数は前年同期比5.2%減となりました。

店舗関係では、6店舗（高石店、神戸伊川谷店、川西店、辻井店他）に加え、業態転換のため4店舗（江南店他）を閉鎖いたしました。

2. どんどん庵部門

セルフサービス方式のどんどん庵部門の売上高は1,176百万円（前年同期比12.4%減）となりました。

また、全店販売促進企画「どんどん庵祭り」を2回実施し、新規出店を3店舗（桑名アピタ店、三河一色店、高倉製麺所店）、閉鎖を3店舗（東浦生路店、春日店、豊明店）行いました。

3. その他の部門

その他の部門の売上高は815百万円（前年同期比20.6%増）となりました。

また、中国上海市で展開する盛賀美1店舗の新規出店、あいそ家4店舗の業態転換に加え、DONDONあん2店舗（平針店、中区役所店）を閉鎖いたしました。

その他の事業

保険サービス・メンテナンスサービス部門

保険サービス・メンテナンスサービス部門の売上高は33百万円（前年同期比6.8%減）となりました。

不動産賃貸部門

不動産賃貸部門の売上高は42百万円（第1四半期連結累計期間より営業外収益から売上高に計上することに変更し、その他の事業として区分しております。）となりました。

この結果、当第2四半期連結累計期間の業績は、売上高10,942百万円（前年同期比12.3%減）となりました。経費削減計画等により、販売費及び一般管理費を前年同期比1,045百万円削減いたしましたが、既存店売上高が前年を下回ったこと等により、営業損失は377百万円（前年同期は174百万円の営業損失）、経常損失は354百万円（前年同期は171百万円の経常損失）を計上することとなりました。これに加え、既存店の収益性が低下したこと等により減損損失が増加し、特別損失を838百万円計上いたしました。また、繰延税金資産を163百万円取崩すことにより、四半期純損失は1,402百万円（前年同期は477百万円の四半期純損失）を計上することとなりました。

なお、中間配当につきましては、当第2四半期累計期間の業績、通期の業績の見通し等を勘案し、誠に遺憾ながら見送りとさせていただきます。

株主の皆さまにはご迷惑をおかけし、誠に申し訳ございませんが、業績向上に向けて全社をあげて取り組んでまいりますので、ご理解、ご支援を賜りますようお願い申し上げます。

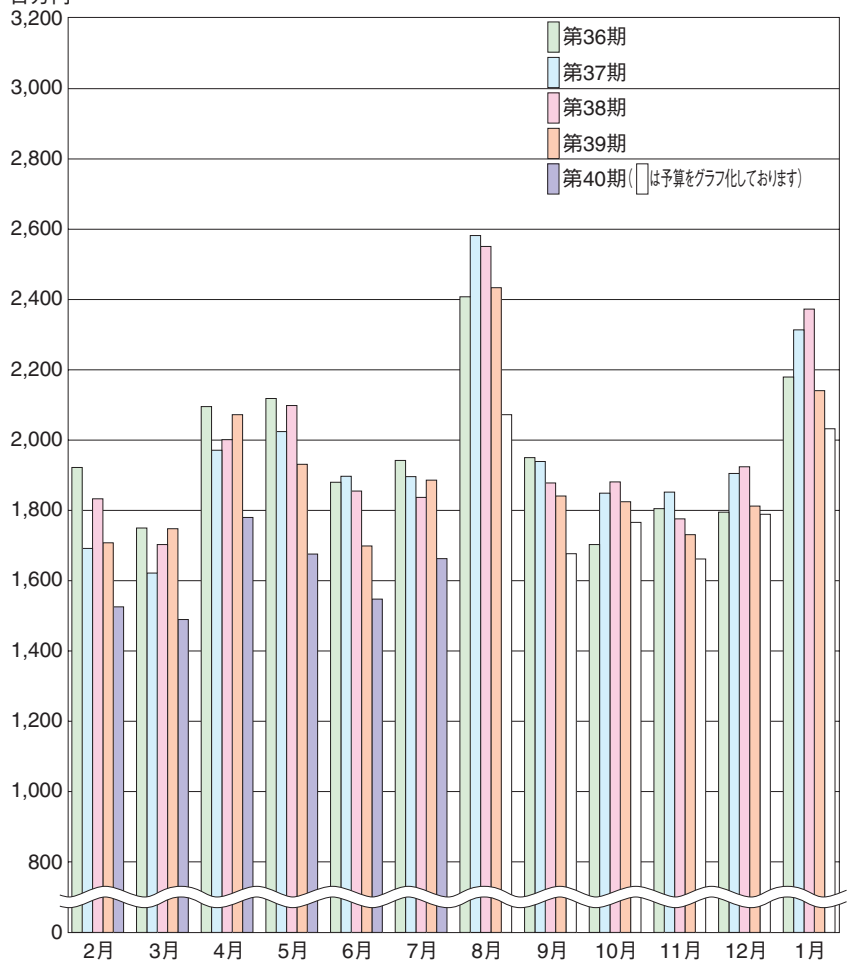
企業集団の第2四半期部門別売上高

（単位 千円）

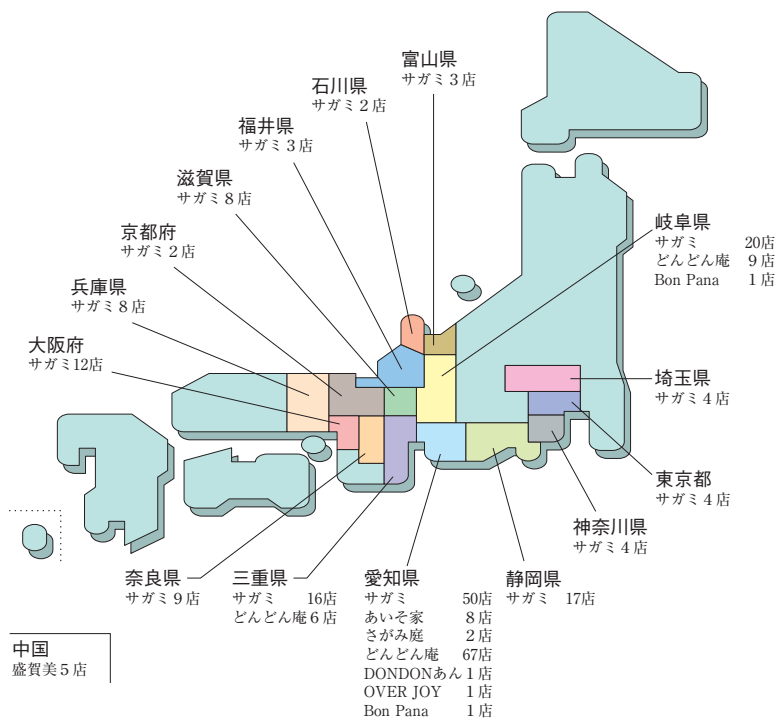
区分 店舗業態別		期別 第40期第2四半期累計期間		第39期中間期		前年 同期比
		売上高	構成比	売上高	構成比	
外 食 事 業	和食麺類部門	8,874,059	81.1%	10,428,029	83.5%	- 14.9%
	どんどん庵部門	1,176,668	10.8	1,343,163	10.8	- 12.4
	その他の部門	815,762	7.4	676,561	5.4	20.6
その他の事業		76,110	0.7	35,615	0.3	113.7
合計		10,942,600	100.0	12,483,370	100.0	- 12.3

当社の月別売上高の推移

百万円



企業集団の都道府県別店舗分布（平成21年7月20日現在）



新規店舗一覧（平成21年1月21日から平成21年7月20日まで）

■愛知県

【あいそ家】4店舗 東浦店
東郷店
津島店
江南店
【びんどん庵】2店舗 三河一色店
高倉製麺所店

■三重県

【びんどん庵】1店舗 桑名アピタ店

■中国

【盛賀美】1店舗 南京西路店

（注）業態転換を含んでおります。

第2四半期連結貸借対照表

(単位 千円)

期 別 科 目	当第2四半期 連結会計期間末 (平成21年7月20日現在)	前中間連結 会計期間末 (平成20年7月20日現在)	期 別 科 目	当第2四半期 連結会計期間末 (平成21年7月20日現在)	前中間連結 会計期間末 (平成20年7月20日現在)
〔資産の部〕			〔負債の部〕		
流動資産	3,700,907	4,581,470	流動負債	3,842,022	3,126,925
現金及び預金	2,869,432	3,751,524	支払手形及び買掛金	585,289	645,581
受取手形及び売掛金	77,919	79,103	短期借入金	270,000	220,000
有価証券	310,360	210,248	一年以内返済長期借入金	461,864	508,016
たな卸資産	250,761	264,504	一年以内償還社債	1,000,000	18,000
繰延税金資産	181	82,455	未払金	1,092,343	1,241,571
その他	192,265	193,654	未払法人税等	88,689	117,041
貸倒引当金	△ 14	△ 20	賞与引当金	49,217	58,477
固定資産	14,410,624	15,690,936	その他	294,618	318,238
有形固定資産	10,180,307	11,246,564	固定負債	1,269,014	2,783,734
建物及び構築物	3,073,919	3,912,242	社債	—	1,000,000
機械装置及び運搬具	305,298	361,842	長期借入金	991,700	1,453,564
器具及び備品	96,991	125,246	長期未払金	164,514	236,664
土地	6,641,419	6,803,832	退職給付引当金	7,012	7,043
その他	62,678	43,400	その他	105,787	86,462
無形固定資産	114,830	140,656	負債合計	5,111,037	5,910,659
借地権	80,150	101,200	〔純資産の部〕		
その他	34,680	39,455	株主資本	12,996,847	14,448,295
投資その他の資産	4,115,486	4,303,716	資本金	6,303,521	6,303,521
投資有価証券	1,319,213	1,340,216	資本剰余金	7,256,905	7,256,905
長期貸付金	181,738	187,780	利益剰余金	99	1,437,223
長期差入保証金	2,176,483	2,447,822	自己株式	△ 563,678	△ 549,354
繰延税金資産	50,676	146,897	評価・換算差額等	△ 11,226	△ 103,239
その他	425,729	272,175	その他有価証券評価差額金	1,425	△ 112,416
貸倒引当金	△ 38,355	△ 91,175	為替換算調整勘定	△ 12,651	9,176
資産合計	18,111,531	20,272,407	少数株主持分	14,873	16,692
			純資産合計	13,000,494	14,361,747
			負債・純資産合計	18,111,531	20,272,407

(注) 記載金額は、千円未満を切り捨てて表示しております。

第2四半期連結損益計算書

(単位 千円)

科 目	期 別	当第2四半期連結累計期間	前中間連結会計期間
		(平成21年1月21日から 平成21年7月20日まで)	(平成20年1月21日から 平成20年7月20日まで)
売 上 高		10,942,600	12,483,370
売 上 原 価		3,419,101	3,711,955
売 上 総 利 益		7,523,499	8,771,415
販 売 費 及 び 一 般 管 理 費		7,900,570	8,946,300
営 業 損 失		377,071	174,885
営 業 外 収 益		44,003	84,729
受 取 利 息 ・ 配 当 金		22,711	18,996
雑 益		21,292	65,733
営 業 外 費 用		21,500	80,926
支 払 利 息		16,424	16,816
雑 損 失		5,076	64,110
経 常 損 失		354,568	171,081
特 別 利 益		7,254	28,111
固 定 資 産 売 却 益		4,863	317
貸 倒 引 当 金 戻 入 益		1,591	9,740
営 業 権 譲 渡 益		—	2,857
そ の 他 の 特 別 利 益		800	15,196
特 別 損 失		838,219	196,388
固 定 資 産 除 却 損		22,237	55,403
投 資 有 価 証 券 売 却 損		630	—
減 損 損 失		732,155	123,074
店 舗 閉 鎖 損 失		76,804	—
そ の 他 の 特 別 損 失		6,392	17,909
税 金 等 調 整 前 四 半 期 純 損 失		1,185,533	339,358
法 人 税、住 民 税 及 び 事 業 税		53,677	81,683
法 人 税 等 調 整 額		163,528	53,057
少 数 株 主 利 益		5	3,140
四 半 期 純 損 失		1,402,745	477,239

(注) 記載金額は、千円未満を切り捨てて表示しております。

第2四半期貸借対照表

(単位 千円)

期別 科目	当第2四半期 会計期間末 (平成21年7月20日現在)	前中間期末 (平成20年7月20日現在)	期別 科目	当第2四半期 会計期間末 (平成21年7月20日現在)	前中間期末 (平成20年7月20日現在)
〔資産の部〕			〔負債の部〕		
流動資産	3,091,391	4,100,226	流動負債	3,266,521	2,495,943
現金及び預金	2,262,209	3,336,607	買掛金	513,887	561,717
売掛金	78,755	80,805	一年以内返済長期借入金	418,864	424,016
有価証券	310,360	210,248	一年以内償還社債	1,000,000	—
商品・製品	63,088	59,703	未払金	935,346	1,075,533
原材料	145,447	152,057	未払法人税等	78,315	86,407
原貯蔵品	19,269	26,770	未払費用	143,122	161,721
前払費用	134,779	131,207	預り金	125,721	134,250
未収収益	681	631	賞与引当金	41,863	48,927
繰延税金資産	—	70,896	その他の他	9,400	3,370
その他の	76,800	31,298	固定負債	1,171,581	2,623,668
固定資産	14,068,932	15,086,980	社債	—	1,000,000
有形固定資産	9,459,096	10,529,309	長期借入金	991,700	1,410,564
建物	2,286,415	2,963,513	長期未払金	120,941	190,642
構築物	301,184	425,113	預り保証金	47,968	22,462
機械装置	272,529	320,712	その他の他	10,971	—
車両運搬具	269	416	負債合計	4,438,103	5,119,611
器具及び備品	61,239	83,078			
土地	6,531,860	6,694,273	〔純資産の部〕		
建設仮勘定	—	42,200	株主資本	12,719,820	14,179,850
その他の	5,599	—	資本金	6,303,521	6,303,521
無形固定資産	117,505	134,248	資本剰余金	7,256,905	7,256,905
借地権	79,184	99,590	資本準備金	7,255,780	7,255,780
電話加入権	16,932	19,968	その他資本剰余金	1,124	1,124
ソフトウェア	15,843	3,991	利益剰余金	△ 276,927	1,168,778
施設利用権	5,544	10,698	利益準備金	378,933	378,933
投資その他の資産	4,492,330	4,423,422	その他利益剰余金	△ 655,861	789,845
投資有価証券	1,319,213	1,208,014	固定資産圧縮積立金	13,642	13,642
関係会社株式	752,500	594,900	別途積立金	1,176,500	1,176,500
出資	12,527	12,544	繰越利益剰余金	△ 1,846,003	△ 400,296
長期貸付金	122,575	122,455	自己株式	△ 563,678	△ 549,354
長期差入保証金	1,957,622	2,232,077	評価・換算差額等	2,400	△ 112,254
長期前払費用	85,693	94,048	その他有価証券評価差額金	2,400	△ 112,254
繰延税金資産	—	112,233	純資産合計	12,722,220	14,067,595
その他の	280,553	129,560			
貸倒引当金	△ 38,355	△ 82,412	負債・純資産合計	17,160,324	19,187,207
資産合計	17,160,324	19,187,207			

(注) 記載金額は、千円未満を切り捨てて表示しております。

第2四半期損益計算書

(単位 千円)

科 目	期 別	当第2四半期累計期間 (平成21年1月21日から 平成21年7月20日まで)	前 中 間 期 (平成20年1月21日から 平成20年7月20日まで)
売 上 高		9,678,277	11,041,425
売 上 原 価		2,825,663	3,136,176
売 上 総 利 益		6,852,614	7,905,248
販 売 費 及 び 一 般 管 理 費		7,237,326	8,139,091
営 業 損 失		384,712	233,842
営 業 外 収 益		34,664	81,803
受 取 利 息 ・ 配 当 金		19,186	17,992
受 取 家 賃 益		—	19,077
雑 益		15,478	44,734
営 業 外 費 用		19,637	53,016
支 払 利 息		14,682	14,527
雑 損		4,954	38,489
経 常 損 失		369,685	205,055
特 別 利 益		6,357	24,437
固 定 資 産 売 却 益		4,766	—
貸 倒 引 当 金 戻 入 益		1,591	9,241
そ の 他 の 特 別 利 益		—	15,196
特 別 損 失		827,470	172,171
固 定 資 産 除 却 損		15,268	33,982
投 資 有 価 証 券 売 却 損		630	1,415
減 損 損 失		732,155	123,074
そ の 他 の 特 別 損 失		79,417	13,700
税 引 前 四 半 期 純 損 失		1,190,798	352,789
法 人 税、住 民 税 及 び 事 業 税		48,972	54,558
法 人 税 等 調 整 額		167,462	55,823
四 半 期 純 損 失		1,407,233	463,171

(注) 記載金額は、千円未満を切り捨てて表示しております。

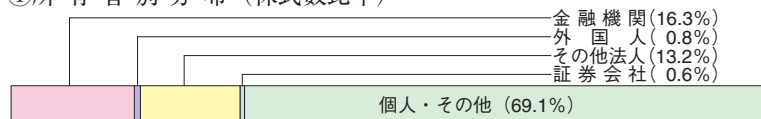
株式の状況 (平成21年7月20日現在)

- | | |
|-------------|-------------|
| 1. 発行可能株式総数 | 74,630,000株 |
| 2. 発行済株式総数 | 24,972,784株 |
| 3. 株主数 | 12,457名 |
| 4. 大株主 | |

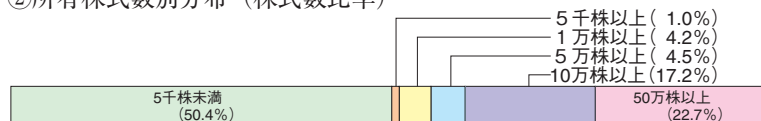
株 主 名	持 株 数	持 株 比 率
昭 和 産 業 株 式 会 社	999 千株	4.0 %
日本トラスティ・サービス信託銀行株式会社(信託口4G)	962	3.9
岩 月 康 之	817	3.3
北 村 昌 夫	795	3.2
大 嶋 つ き 子	750	3.0
株 式 会 社 愛 知 銀 行	749	3.0
サ ガ ミ 共 栄 会	484	1.9
栗 本 美 子	460	1.8
第 一 生 命 保 険 相 互 会 社	399	1.6
日本トラスティ・サービス信託銀行株式会社(信託口)	322	1.3

5. 株式分布状況

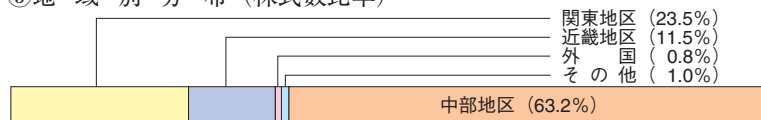
①所有者別分布(株式数比率)



②所有株式数別分布(株式数比率)



③地域別分布(株式数比率)



会社の概要 (平成21年7月20日現在)

商号	株式会社サガミチェーン
設立年月日	昭和45年3月4日
資本金	6,303,521,149円
従業員数	663名
本社	名古屋市守山区森孝一丁目1709番地
店舗数	171店舗
グループ企業	株式会社ディー・ディー・エー 株式会社サガミサービス 株式会社ボンパナ 株式会社エー・エス・サガミ 上海盛賀美餐飲有限公司

主要な事業内容

当社グループは和食麺類の「サガミ」のほか、セルフサービス方式の「どんだん庵」、麺類店の「あいそ家」、日本料理の「さがみ庭」、あんかけスパゲティの「DONDONあん」、中国における麺類店「盛賀美」およびベーカリーショップ「石窯パン工房 Bon Pana」を運営することを主要な事業としております。

役員 (平成21年 7月20日現在)

代表取締役社長	小	塚	照	男
代表取締役副社長	畑		和	夫
常務取締役	大	西	尚	真
常務取締役	鎌	田	敏	行
取締役	伊	垣	政	利
取締役	山	田	清	純
取締役	長	屋		昇
取締役	伊	藤	修	二
常勤監査役	鹿	嶋	敏	治
常勤監査役	藤	井	博	規
監査役	内	藤		巧
監査役	井	口	浩	治
監査役	織	田	義	憲

(注) 監査役 藤井博規、井口浩治および織田義憲の各氏は、「会社法」第2条第16号および第335条第3項に定める社外監査役であります。

株主メモ

事業年度	1月21日から翌年1月20日まで
定時株主総会	毎年4月中旬
配当金受領株主確定日	期末配当金 毎年1月20日 中間配当金 毎年7月20日
基準日	定時株主総会関係 毎年1月20日 その他必要がある場合は、あらかじめ公告いたします。
株主名簿管理人 特別口座の口座管理機関	三菱UFJ信託銀行株式会社
同連絡先	東京都江東区東砂七丁目10番11号 (〒137-8081) 三菱UFJ信託銀行株式会社 証券代行部 電話 0120-232-711 (通話料無料) ○株式関係のお手続き用紙のご請求は、次の三菱UFJ信託銀行の電話およびインターネットでも24時間承っております。 電話 (通話料無料) 0120-244-479 (本店証券代行部) 0120-684-479 (大阪証券代行部) インターネットホームページ http://www.tr.mufg.jp/daikou/
公告方法	電子公告 事故その他やむを得ない事由によって電子公告による公告ができない場合は、日本経済新聞に掲載いたします。
上場金融商品取引所	東京証券取引所 市場第一部 名古屋証券取引所 市場第一部
株主優待制度	1,000株以上の株主に対し、15,000円 (消費税を含む) の株主優待食事券を年2回 (年間30,000円) 贈呈いたします。
インターネット ホームページ	http://www.sagami.co.jp/



株式会社サガミチェーン

〒463-8535 名古屋市守山区森孝一丁目1709番地

電話 (052) 771-2126



再生紙を使用しております