

第37期中間報告書

平成18年1月21日～平成18年7月20日



SAGAMI

株式会社サガミチェーン

目次

株主の皆さまへ	1
事業の概況	2
中間連結貸借対照表	6
中間連結損益計算書	7
中間貸借対照表	8
中間損益計算書	9
株式の状況	10
会社の概要	11
役員	12
株主メモ	13

株主の皆さまへ



株主の皆さまには、ますますご清栄のこととお喜び申し上げます。

平素は、当社グループの事業運営につきまして格別のご高配を賜り厚くお礼申し上げます。

さて、このたび当社グループ第37期中間決算（平成18年1月21日から平成18年7月20日まで）を終了いたしましたので、ここに事業の概況と主要項目についてご報告申し上げます。

株主の皆さまにおかれましては、一層のご支援を賜りますようお願い申し上げます。

平成18年10月

代表取締役社長 眞鍋洋治

事業の概況

当中間連結会計期間のわが国経済は、企業業績の回復に伴う民間設備投資の増加や、雇用環境の改善等により個人消費も回復傾向となり、景気は堅調に推移しましたが、長期化する原油価格の高騰や米国景気の減速懸念もあり、先行きに不透明感を与えました。

外食産業におきましては、市場規模が縮小する中、新規出店の増加等企業間の競争は一層激化し、引き続き厳しい状況で推移いたしました。

各部門の概況は次のとおりであります。

外食事業

1. 和食麺類部門

サガミの店名で親しまれております和食麺類部門の売上高は、10,628百万円（前年同期比4.6%減）となり、中間連結売上高の85%を占め、引き続き当社グループの主力部門として位置づけられております。

新規出店につきましては、当中間連結会計期間に2店舗の出店を計画しておりましたが、出店にはいたりませんでした。また、店舗の閉鎖は2店舗（千代田橋店、姫路花田店）であります。

これにより、店舗数は177店舗となりました。

2. どんどん庵部門

セルフサービス方式のどんどん庵部門の売上高は、1,267百万円（前年同期比2.6%増）となりました。

新規出店につきましては、当中間連結会計期間には出店計画はありませんでした。また、星見ヶ丘店、正徳町店を直営からF Cに変更し、阿久比店をF Cから直営に変更しました。店舗の閉鎖は3店舗（うち直営2店舗 - 安城アンディ店、入場店 うちF C 1店舗 - 岩倉ユニー店）であります。

これにより、直営店舗数は23店舗、F C店舗数は57店舗となりました。

3. その他の部門

その他の部門の売上高は538百万円（前年同期比3.9%減）となり、うち焼肉部門の売上高は168百万円、新業態部門の売上高は369百万円となりました。

新規出店は、中国上海市に盛賀美1店舗（新黄浦店）を開店いたしました。

これにより、店舗数はじゅうはち家4店舗、あいそ家4店舗、さがみ庭1店舗、盛賀美3店舗、DON DON あん3店舗、麺家サガミ1店舗となりました。

その他の事業

保険サービス・メンテナンスサービス部門

保険サービス・メンテナンスサービス部門の売上高は17百万円（前年同期比1.0%減）となりました。

この結果、当中間連結会計期間の売上高は12,451百万円（前年同期比3.8%減）となり、経常利益8百万円（前年同期は23百万円の経常損失）を計上できましたが、固定資産除却損等特別損失（112百万円）の計上により153百万円（前年同期は287百万円の中間純損失）の中間純損失となりました。

なお、中間配当につきましては、損失計上の状況ではありますが、前年と同様1株につき6円50銭とさせていただきます。

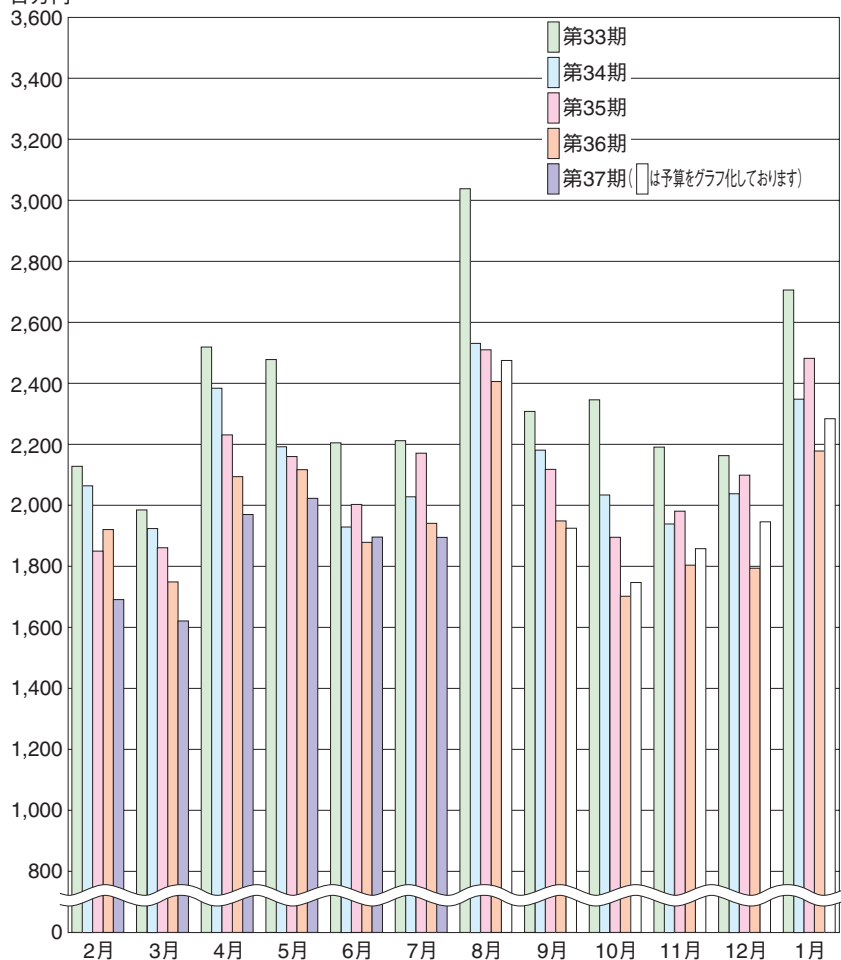
企業集団の上半期部門別売上高

(単位 千円)

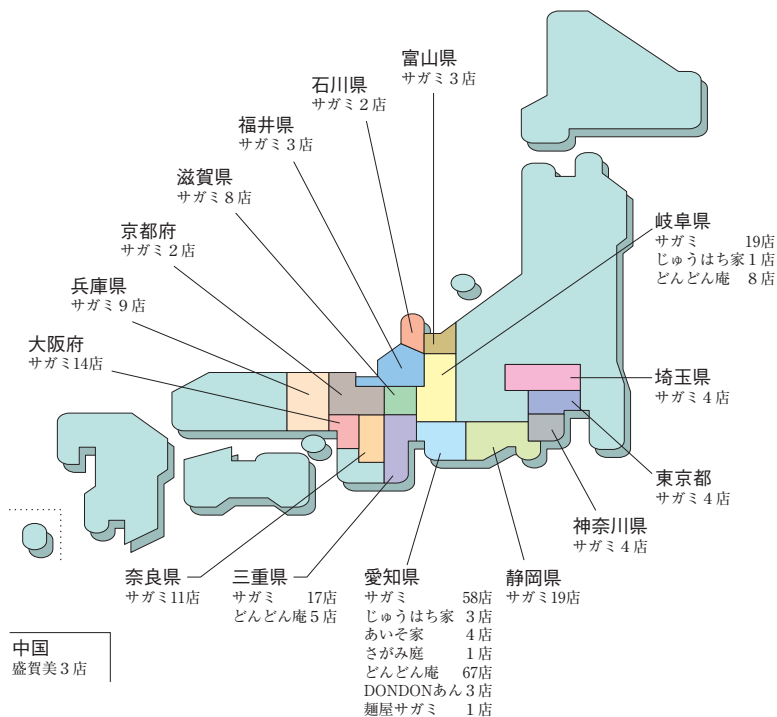
期 別 区 分 店舗業態別		第37期中間期		第36期中間期		前 年 同期比
		売上高	構成比	売上高	構成比	
外 食 事 業	和 食 麵 類 部 門	10,628,142	85.4%	11,136,574	86.0%	- 4.6%
	ど ん ど ん 庵 部 門	1,267,787	10.2	1,235,202	9.6	+ 2.6
	そ の 他 の 部 門	538,148	4.3	560,165	4.3	- 3.9
そ の 他 の 事 業		17,420	0.1	17,599	0.1	- 1.0
合 計		12,451,498	100.0	12,949,542	100.0	- 3.8

当社の月別売上高の推移

百万円



企業集団の都道府県別店舗分布（平成18年7月20日現在）



新規店舗一覧（平成18年1月21日から平成18年7月20日まで）

■中国

【盛賀美】1店舗 新黄浦店

中間連結貸借対照表

(単位 千円)

期 別 科 目	当中間連結 会計期間末 (平成18年7月20日現在)	前中間連結 会計期間末 (平成17年7月20日現在)	期 別 科 目	当中間連結 会計期間末 (平成18年7月20日現在)	前中間連結 会計期間末 (平成17年7月20日現在)
〔資産の部〕			〔負債の部〕		
流動資産	4,924,921	4,549,255	流動負債	2,997,671	2,740,083
現金及び預金	4,247,050	3,819,261	支払手形及び買掛金	652,111	658,846
受取手形及び売掛金	59,434	56,487	短期借入金	330,000	130,000
有価証券	109,411	175,246	一年以内返済長期借入金	344,490	304,828
たな卸資産	249,125	245,260	一年以内償還社債	16,000	—
繰延税金資産	68,881	65,662	未払金	1,180,753	1,155,007
その他	191,037	187,343	未払法人税等	134,256	132,105
貸倒引当金	△ 20	△ 6	賞与引当金	62,752	64,010
固定資産	16,321,314	16,963,354	役員賞与引当金	3,300	—
有形固定資産	11,402,258	12,223,163	その他	274,006	295,286
建物及び構築物	4,152,444	4,838,542	固定負債	2,656,439	2,542,004
機械装置及び運搬具	349,359	450,687	社債	1,034,000	1,000,000
器具及び備品	130,170	165,467	長期借入金	1,339,260	1,447,750
土地	6,770,207	6,767,502	退職給付引当金	4,215	2,206
その他	76	964	繰延税金負債	92,886	19,596
無形固定資産	155,235	180,842	その他	186,077	72,452
投資その他の資産	4,763,820	4,559,347	負債合計	5,654,110	5,282,088
投資有価証券	1,429,532	1,247,907	〔純資産の部〕		
長期貸付金	163,735	142,963	株主資本	15,348,806	16,082,597
長期差入保証金	2,781,560	3,017,826	資本金	6,303,521	6,303,521
繰延税金資産	15,470	12,957	資本剰余金	7,255,813	7,255,780
その他	465,409	347,540	利益剰余金	2,347,577	3,151,025
貸倒引当金	△ 91,888	△ 209,847	自己株式	△ 558,105	△ 627,730
資産合計	21,246,235	21,512,609	評価・換算差額等	232,554	137,495
			その他有価証券評価差額金	228,614	139,863
			為替換算調整勘定	3,940	△ 2,367
			少数株主持分	10,763	10,428
			純資産合計	15,592,124	16,230,521
			負債純資産合計	21,246,235	21,512,609

(注) 記載金額は、千円未満を切り捨てて表示しております。

中間連結損益計算書

(単位 千円)

科 目	期 別	当中間連結会計期間	前中間連結会計期間
		(平成18年1月21日から 平成18年7月20日まで)	(平成17年1月21日から 平成17年7月20日まで)
売 上	高 価	12,451,498	12,949,542
売 上 原 価	原 価	3,732,809	3,914,677
売 上 総 利 益	総 利 益	8,718,688	9,034,864
販 売 費 及 び 一 般 管 理 費	販 売 費 及 び 一 般 管 理 費	8,744,101	9,095,575
営 業 損 失	営 業 損 失	25,413	60,710
営 業 外 収 益	営 業 外 収 益	69,918	68,564
受 取 利 息 ・ 配 当 金	受 取 利 息 ・ 配 当 金	11,233	8,085
雑 益	雑 益	58,684	60,479
営 業 外 費 用	営 業 外 費 用	36,489	30,983
支 払 利 息	支 払 利 息	12,863	13,467
雑 損	雑 損	23,625	17,516
経 常 利 益 又 は 経 常 損 失 (△)	経 常 利 益 又 は 経 常 損 失 (△)	8,015	△ 23,129
特 別 利 益	特 別 利 益	55,497	24,621
固 定 資 産 売 却 益	固 定 資 産 売 却 益	3,076	4,049
貸 倒 引 当 金 戻 入 益	貸 倒 引 当 金 戻 入 益	2,205	6,364
投 資 有 価 証 券 売 却 益	投 資 有 価 証 券 売 却 益	41,901	—
ゴ ル フ 会 員 権 売 却 益	ゴ ル フ 会 員 権 売 却 益	—	376
営 業 権 譲 渡 益	営 業 権 譲 渡 益	4,000	11,685
そ の 他 の 特 別 利 益	そ の 他 の 特 別 利 益	4,313	2,146
特 別 損 失	特 別 損 失	112,899	99,076
固 定 資 産 売 却 損	固 定 資 産 売 却 損	7,201	204
固 定 資 産 除 却 損	固 定 資 産 除 却 損	42,572	48,244
減 損 損 失	減 損 損 失	44,076	—
役 員 退 職 慰 労 金	役 員 退 職 慰 労 金	5,100	27,900
役 員 保 険 解 約 損	役 員 保 険 解 約 損	—	849
店 舗 閉 鎖 損 失	店 舗 閉 鎖 損 失	—	5,529
持 分 変 動 損 失	持 分 変 動 損 失	—	15,666
そ の 他 の 特 別 損 失	そ の 他 の 特 別 損 失	13,949	682
税 金 等 調 整 前 中 間 純 損 失	税 金 等 調 整 前 中 間 純 損 失	49,386	97,584
法 人 税、住 民 税 及 び 事 業 税	法 人 税、住 民 税 及 び 事 業 税	92,190	83,690
法 人 税 等 調 整 額	法 人 税 等 調 整 額	12,822	107,853
少 数 株 主 損 失	少 数 株 主 損 失	△ 1,253	△ 1,649
中 間 純 損 失	中 間 純 損 失	153,144	287,478

(注) 記載金額は、千円未満を切り捨てて表示しております。

中間貸借対照表

(単位 千円)

期 別 科 目	当中間期末 (平成18年7月20日現在)	前中間期末 (平成17年7月20日現在)	期 別 科 目	当中間期末 (平成18年7月20日現在)	前中間期末 (平成17年7月20日現在)
〔資産の部〕			〔負債の部〕		
流動資産	4,458,261	4,076,864	流動負債	2,435,968	2,220,777
現金及び預金	3,844,806	3,383,250	買掛金	568,752	587,912
売掛金	56,750	49,777	短期借入金	200,000	—
有価証券	109,411	175,246	一年以内返済長期借入金	260,490	220,828
商品・製品	63,149	64,279	未払金	1,007,146	992,402
原材料	139,699	141,266	未払法人税等	92,588	91,304
貯蔵品	20,924	23,332	未払費用	113,593	133,267
前払費用	141,855	148,971	預り金	139,026	140,558
未収収益	518	1,088	賞与引当金	53,178	53,440
繰延税金資産	60,918	58,811	その他の	1,192	1,064
その他	20,228	30,839	固定負債	2,347,463	2,188,558
固定資産	15,629,108	16,314,600	社債	1,000,000	1,000,000
有形固定資産	10,707,534	11,537,183	長期借入金	1,128,260	1,152,750
建物	3,122,553	3,676,526	長期未払金	105,105	—
構築物	522,632	659,025	預り保証金	21,212	16,212
機械装置	311,805	408,734	繰延税金負債	92,886	19,596
車両運搬具	1,074	1,702	負債合計	4,783,432	4,409,336
器具及び備品	88,820	133,312	〔純資産の部〕		
土地	6,660,648	6,657,882	株主資本	15,075,323	15,843,542
無形固定資産	149,247	173,933	資本金	6,303,521	6,303,521
借地権	109,090	123,047	資本剰余金	7,255,813	7,255,780
電話加入権	22,017	24,479	資本準備金	7,255,780	7,255,780
ソフトウェア	4,371	7,312	その他資本剰余金	33	—
施設利用権	13,768	19,093	利益剰余金	2,074,094	2,911,971
投資その他の資産	4,772,326	4,603,483	利益準備金	378,933	378,933
投資有価証券	1,294,871	1,105,219	その他利益剰余金	1,695,161	2,533,037
関係会社株式	444,900	444,900	固定資産圧縮積立金	13,642	13,642
出資金	12,554	12,581	別途積立金	1,176,500	2,176,500
長期貸付金	137,717	139,713	繰越利益剰余金	505,019	342,895
長期差入保証金	2,564,618	2,808,651	自己株式	△ 558,105	△ 627,730
長期前払費用	84,734	84,883	評価・換算差額等	228,614	138,586
その他	314,056	205,618	その他有価証券評価差額金	228,614	138,586
貸倒引当金	△ 81,126	△ 198,085	純資産合計	15,303,938	15,982,129
資産合計	20,087,370	20,391,465	負債純資産合計	20,087,370	20,391,465

(注) 記載金額は、千円未満を切り捨てて表示しております。

中間損益計算書

(単位 千円)

科 目	期 別	当 中 間 期 (平成18年1月21日から 平成18年7月20日まで)	前 中 間 期 (平成17年1月21日から 平成17年7月20日まで)
	売 上 高		11,099,665
売 上 原 価		3,199,153	3,442,958
売 上 総 利 益		7,900,512	8,262,142
販 売 費 及 び 一 般 管 理 費		8,011,702	8,397,405
営 業 損 失		111,190	135,262
営 業 外 収 益		60,765	57,340
受 取 利 息 ・ 配 当 金		10,905	7,961
受 取 家 賃		31,276	14,726
雑 益		18,582	34,653
営 業 外 費 用		33,646	18,293
支 払 利 息		10,724	11,217
雑 損		22,922	7,075
経 常 損 失		84,071	96,215
特 別 利 益		48,930	8,270
固 定 資 産 売 却 益		1,000	—
貸 倒 引 当 金 戻 入 益		1,716	6,224
投 資 有 価 証 券 売 却 益		41,901	—
ゴ ル フ 会 員 権 売 却 益		—	376
そ の 他 の 特 別 利 益		4,313	1,670
特 別 損 失		88,182	241,527
固 定 資 産 除 却 損 失		38,930	47,565
減 損 損 失		35,302	—
役 員 退 職 慰 労 金		—	27,900
役 員 保 険 解 約 損 失		—	849
関 係 会 社 株 式 評 価 損 失		—	159,000
店 舗 閉 鎖 損 失		—	5,529
そ の 他 の 特 別 損 失		13,949	682
税 引 前 中 間 純 損 失		123,322	329,471
法 人 税、住 民 税 及 び 事 業 税		54,200	46,000
法 人 税 等 調 整 額		17,543	103,841
中 間 純 損 失		195,066	479,313

(注) 記載金額は、千円未満を切り捨てて表示しております。

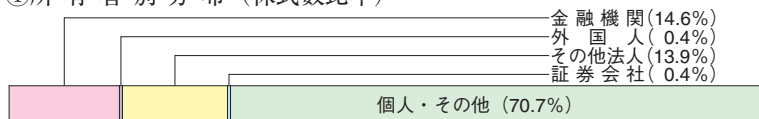
株式の状況 (平成18年7月20日現在)

1. 発行可能株式総数 74,630,000株
2. 発行済株式総数 24,972,784株
3. 株主数 12,196名
4. 大株主

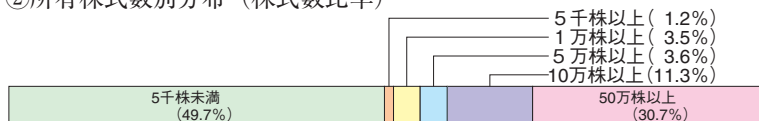
株主名	持株数	議決権比率
昭和産業株式会社	999 千株	4.1 %
栗本宗夫	900	3.7
北村昌夫	845	3.5
岩月康之	817	3.4
大嶋つき子	800	3.3
株式会社愛知銀行	749	3.1
株式会社三菱東京UFJ銀行	732	3.0
昌和物産株式会社	685	2.8
サガミ共栄会	553	2.3
第一生命保険相互会	399	1.7

5. 株式分布状況

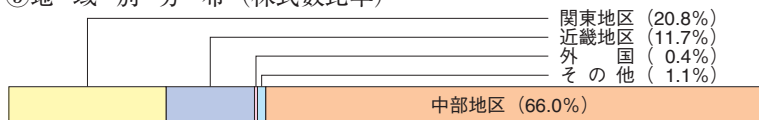
①所有者別分布 (株式数比率)



②所有株式数別分布 (株式数比率)



③地域別分布 (株式数比率)



会社の概要 (平成18年7月20日現在)

商号	株式会社サガミチェーン
設立年月日	昭和45年3月4日
資本金	6,303,521,149円
従業員数	719名
本社	名古屋市守山区森孝一丁目1709番地
店舗数	186店舗
グループ企業	株式会社ディー・ディー・エー 株式会社サガミサービス 株式会社エー・エス・サガミ 上海盛賀美食飲有限公司

主要な事業内容

- ① 当社グループは和食麺類の「サガミ」のほか、セルフサービス方式の「どんどん庵」、焼肉の「じゅうはち家」、麺類店の「あいそ家」・「麺家サガミ」、日本料理の「さがみ庭」、あんかけスパゲティの「DONDONあん」および中国における麺類店「盛賀美」を経営することを主要な事業としております。
- ② 当社グループの店舗は、東海地区（愛知県、三重県、岐阜県）を中心に北陸地区（福井県、石川県、富山県）、関西地区（奈良県、大阪府、京都府、滋賀県、兵庫県）、関東地区（埼玉県、静岡県、神奈川県、東京都）および海外（中国）におよんでおります。

役員 (平成18年 7月20日現在)

代表取締役社長	眞鍋洋治
代表取締役専務	竹内典夫
取締役相談役	杉村和則
取締役	黒田豊光
取締役	畑和夫
取締役	小塚照男
取締役	四方泰
取締役	宮下孝雄
常勤監査役	内藤巧
常勤監査役	藤井博規
常勤監査役	鹿嶋敏治
監査役	井口浩治

- (注)1. 取締役宮下孝雄氏は、「会社法」第2条第15号に定める社外取締役であります。
2. 監査役藤井博規および井口浩治の両氏は、「会社法」第2条第16号に定める社外監査役であります。

株主メモ

決 算 期	毎年1月20日
定時株主総会	毎年4月中旬
配当金受領株主確定日	期末配当金 毎年1月20日 中間配当金 毎年7月20日
基 準 日	定時株主総会関係 毎年1月20日 その他必要がある場合は、あらかじめ公告いたします。
株主名簿管理人	東京都千代田区丸の内一丁目4番5号 三菱UFJ信託銀行株式会社
同 連 絡 先	東京都江東区東砂七丁目10番11号 (〒137-8081) 三菱UFJ信託銀行株式会社 証券代行部 電話 0120-232-711 (通話料無料)
同 取 次 所	三菱UFJ信託銀行株式会社 全国各支店 野村證券株式会社 本店および全国各支店 ○株式関係のお手続き用紙のご請求は、次の三菱UFJ信託銀行の電話およびインターネットでも24時間承っております。 電話 (通話料無料) 0120-244-479 (本店証券代行部) 0120-684-479 (大阪証券代行部) インターネットホームページ http://www.tr.mufg.jp/daikou/
公告掲載新聞	日本経済新聞
上場証券取引所	東京証券取引所 市場第一部 名古屋証券取引所 市場第一部
株主優待制度	1,000株以上の株主に対し、15,000円 (消費税を含む) の株主優待食事券を年2回 (年間30,000円) 贈呈いたします。
インターネットホームページ	http://www.sagami.co.jp/



株式会社サガミチェーン

〒463-8535 名古屋市守山区森孝一丁目1709番地

電話 (052) 771-2126