

# 第36期中間事業報告書

平成17年1月21日～平成17年7月20日



SAGAMI

株式会社サガミチェーン

# 目次

株主の皆さまへ .....	1
営業の概況 .....	2
中間連結貸借対照表 .....	6
中間連結損益計算書 .....	7
中間貸借対照表 .....	8
中間損益計算書 .....	9
株式の状況 .....	10
会社の概要 .....	11
役員 .....	12
株主メモ .....	13

# 株主の皆さまへ



株主の皆さまには、ますますご清栄のこととお喜び申し上げます。

平素は、当社グループの事業運営につきまして格別のご高配を賜り厚くお礼申し上げます。

さて、このたび当社グループ第36期中間決算（平成17年1月21日から平成17年7月20日まで）を終了いたしましたので、ここに営業の概況と主要項目についてご報告申し上げます。

株主の皆さまにおかれましては、一層のご支援を賜りますようお願い申し上げます。

平成17年10月

代表取締役社長 眞鍋洋治

# 営業の概況

当中間連結会計期間のわが国経済は、企業収益の改善に伴う設備投資の増加や雇用情勢の好転等、明るい兆しを見せ始めましたが、原油、鋼材等素材価格の高止まりによる企業収益の圧迫要因もあり、本格的な回復には至りませんでした。

外食産業におきましては、個人消費が伸び悩む中、競争は激化し、引き続き厳しい経営環境で推移いたしました。

各部門の概況は次のとおりであります。

## 外食事業

### 1. 和食麺類部門

サガミの店名で親しまれております和食麺類部門の売上高は、111億36百万円（前年同期比5.2%減）となり、売上高の86%を占め、引き続き当社グループの主力部門として位置づけられております。

新規出店につきましては、愛知県下に1店舗（豊田上野店）を開店いたしました。また、店舗の閉鎖を3店舗（堺福田店、播磨店、埼玉北本店）行いました。

これにより、店舗数は181店舗となりました。

### 2. どんどん庵部門

セルフサービス方式のどんどん庵部門の売上高は、12億35百万円（前年同期比3.2%減）となりました。

新規出店は、愛知県下に4店舗（直営店舗－藤ヶ丘店、池田公園店、中村大門店、刈谷新富店）を開店いたしました。

また、羽島店、伏見店、植田一本松店、刈谷新富店、春日井上田薬店を直営からFCに変更し、葵店をFCから直営に変更しました。店舗の閉鎖は2店舗（うち直営1店舗－竹越店　うちFC1店舗－稲沢店）であります。

これにより、直営店舗数は24店舗、FC店舗数は55店舗となりました。

### 3. その他の部門

その他の部門の売上高は5億60百万円（前年同期比11.5%増）となり、うち焼肉部門の売上高は2億51百万円、新業態部門の売上高は2億67百万円となりました。

新規出店は、中国上海市に盛賀美を1店舗（虹橋店）開店いたしました。

これにより、店舗数はじゅうはち家4店舗、あいそ家4店舗、Aiso-Ya 1店舗、さがみ庭1店舗、盛賀美2店舗となりました。

## その他の事業

### 保健サービス部門

保健サービス部門の売上高は17百万円（前年同期比1.3%増）となりました。

この結果、当中間連結会計期間の売上高は129億49百万円（前年同期比4.4%減）となりましたが、経費削減等の効果もおよばず、経常損失23百万円（前年同期は35百万円の経常利益）を計上することとなり、中間純損失は2億87百万円（前年同期は88百万円の中間純損失）となりました。

なお、中間配当につきましては、損失計上の状況ではありませんが、前年と同様1株につき6円50銭とさせていただきます。

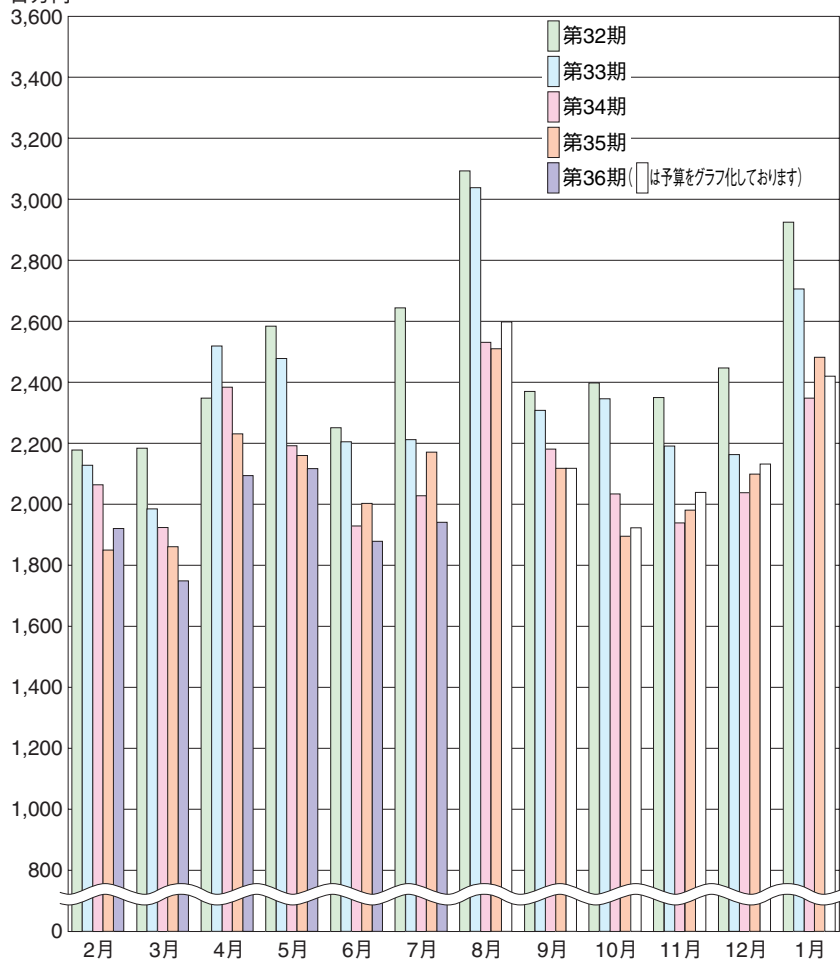
## 企業集団の上半期部門別売上高

(単位 千円)

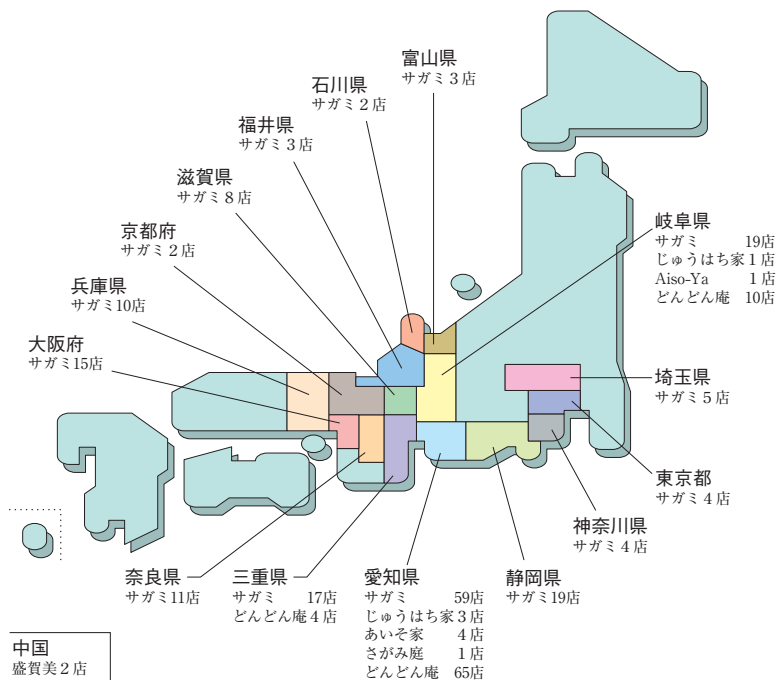
期 別 区 分 店舗業態別		第36期中間期		第35期中間期		前 年 同期比
		売上高	構成比	売上高	構成比	
外 食 事 業	和 食 麵 類 部 門	11,136,574	86.0%	11,744,905	86.8%	- 5.2%
	ど ん ど ん 庵 部 門	1,235,202	9.6	1,275,681	9.4	- 3.2
	そ の 他 の 部 門	560,165	4.3	502,595	3.7	+ 11.5
そ の 他 の 事 業		17,599	0.1	17,381	0.1	+ 1.3
合 計		12,949,542	100.0	13,540,564	100.0	- 4.4

## 当社の月別売上高の推移

百万円



## 企業集団の都道府県別店舗分布（平成17年7月20日現在）



## 新規店舗一覧（平成17年1月21日から平成17年7月20日まで）

### ■愛知県

- 【サガミ】1店舗 豊田上野店
- 【どんどん庵】4店舗 藤ヶ丘店  
池田公園店  
中村大門店  
刈谷新富店

### ■中国

- 【盛賀美】1店舗 虹橋店

# 中間連結貸借対照表

(単位 千円)

期 別 科 目	当中間連結 会計期間末 (平成17年7月20日現在)	前中間連結 会計期間末 (平成16年7月20日現在)	期 別 科 目	当中間連結 会計期間末 (平成17年7月20日現在)	前中間連結 会計期間末 (平成16年7月20日現在)
〔資産の部〕			〔負債の部〕		
流動資産	4,549,255	4,678,961	流動負債	2,740,083	3,149,172
現金及び預金	3,819,261	3,353,022	支払手形及び買掛金	658,846	760,182
受取手形及び売掛金	56,487	62,346	短期借入金	130,000	180,000
有価証券	175,246	695,460	一年以内返済長期借入金	304,828	352,428
たな卸資産	245,260	292,026	未払金	1,155,007	1,363,939
繰延税金資産	65,662	79,085	未払法人税等	132,105	107,673
その他	187,343	197,027	賞与引当金	64,010	78,493
貸倒引当金	△ 6	△ 6	その他	295,286	306,456
固定資産	16,963,354	19,629,151	固定負債	2,542,004	2,456,345
有形固定資産	12,223,163	14,311,996	社債	1,000,000	1,000,000
建物及び構築物	4,838,542	6,594,748	長期借入金	1,447,750	1,381,248
機械装置及び運搬具	450,687	660,875	退職給付引当金	2,206	—
器具及び備品	165,467	246,641	繰延税金負債	19,596	—
土地	6,767,502	6,809,538	その他	72,452	75,097
その他	964	193	負債合計	5,282,088	5,605,518
無形固定資産	180,842	251,439	〔少数株主持分〕		
投資その他の資産	4,559,347	5,065,715	少数株主持分	10,428	13,405
投資有価証券	1,247,907	1,117,648	〔資本の部〕		
長期貸付金	142,963	152,981	資本金	6,303,521	6,303,521
長期差入保証金	3,017,826	3,294,532	資本剰余金	7,255,780	7,255,780
繰延税金資産	12,957	146,345	利益剰余金	3,151,025	5,714,680
その他	347,540	403,607	株式等評価差額金	139,863	65,158
貸倒引当金	△ 209,847	△ 49,400	為替換算調整勘定	△ 2,367	△ 4,060
資産合計	21,512,609	24,308,113	自己株式	△ 627,730	△ 645,891
			資本合計	16,220,093	18,689,189
			負債・少数株主持分 及び資本合計	21,512,609	24,308,113

(注) 記載金額は、千円未満を切り捨てて表示しております。



# 中間連結損益計算書

(単位 千円)

科 目	期 別	当中間連結会計期間 (平成17年1月21日から 平成17年7月20日まで)	前中間連結会計期間 (平成16年1月21日から 平成16年7月20日まで)
(経常損益の部)			
営業利益	部	12,949,542	13,540,564
営業損益	の		
営業収益	部	12,949,542	13,540,564
売上高	費用	13,010,253	13,517,829
営業費用	部	3,914,677	4,002,927
売上原価	部	9,095,575	9,514,902
販売費及び一般管理費		△ 60,710	22,734
営業利益又は営業損失(△)			
営業外損益	部	68,564	51,939
営業外収益	の		
受取利息・配当金	部	8,085	8,513
雑収益	部	60,479	43,425
営業外費用	部	30,983	39,227
支払利息		13,467	14,910
雑損		17,516	24,316
経常利益又は経常損失(△)		△ 23,129	35,446
(特別損益の部)			
特別利益	益	24,621	239,624
固定資産売却益	部	4,049	2,736
貸倒引当金戻入益	部	6,364	76
ゴルフ会員権売却益		376	—
営業権譲渡益		11,685	—
厚生年金基金解散益		—	236,812
その他の特別利益		2,146	—
特別損失	損	99,076	241,591
固定資産売却損	部	204	22
固定資産除却損	部	48,244	156,187
役員退職慰労金		27,900	890
役員保険解約損		849	—
退職給付費用		—	20,170
ゴルフ会員権評価損		—	11,100
店舗閉鎖損		5,529	53,221
持分変動損失		15,666	—
その他の特別損失		682	—
税金等調整前中間純利益又は税金等調整前中間純損失(△)		△ 97,584	33,478
法人税、住民税及び事業税		83,690	105,000
法人税等調整額		107,853	23,000
少数株主損		△ 1,649	△ 5,912
中間純損失		287,478	88,609

(注) 記載金額は、千円未満を切り捨てて表示しております。

# 中間貸借対照表

(単位 千円)

期 別 科 目	当中間期末 (平成17年7月20日現在)	前中間期末 (平成16年7月20日現在)	期 別 科 目	当中間期末 (平成17年7月20日現在)	前中間期末 (平成16年7月20日現在)
<b>〔資産の部〕</b>			<b>〔負債の部〕</b>		
流動資産	4,076,864	4,390,126	流動負債	2,220,777	2,499,063
現金及び預金	3,383,250	3,079,591	買掛金	587,912	686,796
売掛金	49,777	54,437	一年以内返済長期借入金	220,828	207,228
有価証券	175,246	695,460	未払金	992,402	1,196,734
商品・製品	64,279	68,589	未払法人税等	91,304	54,355
原材料	141,266	178,897	未払費用	133,267	130,313
貯蔵品	23,332	25,721	預り金	140,558	154,100
前払費用	148,971	155,716	賞与引当金	53,440	67,927
未収収益	1,088	1,350	その他の	1,064	1,607
短期貸付金	—	848	固定負債	2,188,558	2,277,775
繰延税金資産	58,811	70,669	社債	1,000,000	1,000,000
その他の	30,839	58,844	長期借入金	1,152,750	1,256,998
固定資産	16,314,600	18,992,775	預り保証金	16,212	20,777
有形固定資産	11,537,183	13,555,834	繰延税金負債	19,596	—
建物	3,676,526	5,003,578	負債合計	4,409,336	4,776,839
構築物	659,025	1,016,319			
機械装置	408,734	601,299	<b>〔資本の部〕</b>		
車両運搬具	1,702	1,888	資本金	6,303,521	6,303,521
器具及び備品	133,312	213,960	資本剰余金	7,255,780	7,255,780
土地	6,657,882	6,718,788	資本準備金	7,255,780	7,255,780
無形固定資産	173,933	243,185	利益剰余金	2,911,971	5,628,376
借地権	123,047	169,784	利益準備金	378,933	378,933
電話加入権	24,479	30,039	任意積立金	2,190,142	5,190,142
ソフトウェア	7,312	10,679	固定資産圧縮積立金	13,642	13,642
施設利用権	19,093	32,681	別途積立金	2,176,500	5,176,500
投資その他の資産	4,603,483	5,193,755	中間未処分利益	342,895	59,301
投資有価証券	1,247,619	1,233,720	株式等評価差額金	138,586	64,274
子会社株式	302,500	252,500	その他有価証券評価差額金	138,586	64,274
出資	12,581	12,598	自己株式	△ 627,730	△ 645,891
長期貸付金	139,713	146,731	資本合計	15,982,129	18,606,062
長期差入保証金	2,808,651	3,089,070	負債・資本合計	20,391,465	23,382,901
長期前払費用	84,883	122,175			
繰延税金資産	—	125,661			
その他の	205,618	260,698			
貸倒引当金	△ 198,085	△ 49,400			
資産合計	20,391,465	23,382,901			

(注) 記載金額は、千円未満を切り捨てて表示しております。

# 中間損益計算書

(単位 千円)

科 目	期 別	当 中 間 期 (平成17年1月21日から 平成17年7月20日まで)	前 中 間 期 (平成16年1月21日から 平成16年7月20日まで)
	(経常損益の部)		
営業利益	部 益	11,705,100	12,278,901
営業費用	高 用	11,705,100	12,278,901
売上原価	11,840,363	12,369,546	
販売費及び一般管理費	3,442,958	3,519,943	
営業外損益	8,397,405	8,849,602	
営業外損失	135,262	90,644	
受取利息・配当	57,340	36,706	
受取家賃	7,961	8,444	
雑益	14,726	12,697	
雑費用	34,653	15,565	
支払利息	18,293	12,726	
雑損失	11,217	11,965	
経常損失	7,075	761	
(特別損益の部)	96,215	66,664	
特別利益	8,270	235,652	
貸倒引当金戻入	6,224	181	
グロフ会員権売却	376	—	
厚生年金基金解散	—	235,470	
その他の特別利益	1,670	—	
特別損失	241,527	230,264	
固定資産除却	47,565	144,777	
役員退職慰勞金	27,900	700	
役員退職給付費	849	—	
関係会社株式評価損	—	19,597	
グロフ会員権評価損	159,000	—	
店舗閉鎖評価損失	—	11,100	
その他の特別損失	5,529	54,088	
	682	—	
税引前中間純損失	329,471	61,276	
法人税、住民税及び事業税	46,000	54,000	
法人税等調整額	103,841	20,321	
中間純損失	479,313	135,598	
前期繰越利益	823,291	194,899	
自己株式処分	1,082	—	
中間未処分利益	342,895	59,301	

(注) 記載金額は、千円未満を切り捨てて表示しております。

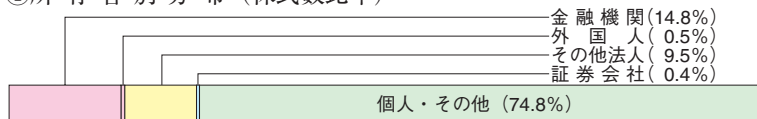
# 株式の状況 (平成17年7月20日現在)

1. 会社が発行する株式の総数 74,630,000株
2. 発行済株式総数 24,972,784株
3. 株主数 11,931名
4. 大株主

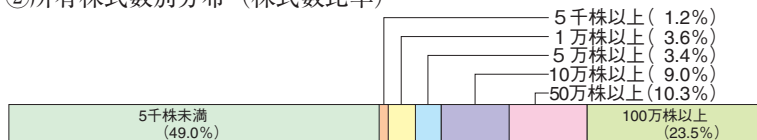
株 主 名	持 株 数	議 決 権 比 率
栗 本 宗 夫	1,550 千株	6.4 %
昌 和 物 産 株 式 会 社	1,355	5.6
岩 月 康 之	1,217	5.1
北 村 昌 夫	1,005	4.2
大 嶋 つ き 子	1,000	4.2
株 式 会 社 U F J 銀 行	732	3.0
株 式 会 社 愛 知 銀 行	629	2.6
サ ガ ミ 共 栄 会 社	561	2.3
第 一 生 命 保 険 相 互 会 社	399	1.7
日 本 ト ラ ス テ ィ ・ サ ー ビ ス 信 託 銀 行 株 式 会 社 (信 託 口)	339	1.4

## 5. 株式分布状況

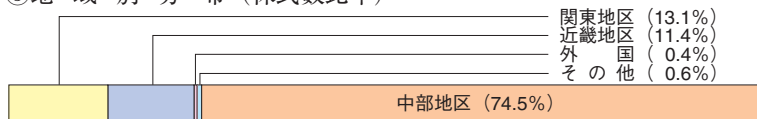
### ①所有者別分布 (株式数比率)



### ②所有株式数別分布 (株式数比率)



### ③地域別分布 (株式数比率)



# 会社の概要 (平成17年7月20日現在)

商号	株式会社サガミチェーン
設立年月日	昭和45年3月4日
資本金	6,303,521,149円
従業員数	734名
本社	名古屋市守山区森孝一丁目1709番地
店舗数	191店舗
グループ企業	株式会社ディー・ディー・エー 株式会社サガミサービス 株式会社エー・エス・サガミ 上海盛賀美食飲有限公司

## 企業集団の主要な事業内容

- ① 当社グループは和食麺類の「サガミ」のほか、セルフサービス方式の「どんどん庵」、焼肉の「じゅうはち家」、麺類店の「あいそ家」、Comic&Cafe「Aiso-Ya」、日本料理「さがみ庭」および中国における麺類店「盛賀美」を経営することを主要な事業としております。
- ② 当社グループの店舗は、東海地区（愛知県、三重県、岐阜県）を中心に北陸地区（福井県、石川県、富山県）、関西地区（奈良県、大阪府、京都府、滋賀県、兵庫県）、関東地区（埼玉県、静岡県、神奈川県、東京都）および海外（中国）におよんでおります。

# 役員 (平成17年 7月20日現在)

代表取締役社長	眞鍋洋治
専務取締役	竹内典夫
取締役相談役	杉村和則
取締役	黒田豊光
取締役	畑和夫
取締役	小塚照男
取締役	四方泰
取締役	宮下孝雄
常勤監査役	内藤巧
常勤監査役	藤井博規
常勤監査役	鹿嶋敏治
監査役	井口浩治

- (注)1. 取締役宮下孝雄氏は、「商法」第188条第2項第7号ノ2に定める社外取締役であります。
2. 監査役藤井博規氏および井口浩治氏は、「株式会社の監査等に関する商法の特例に関する法律」第18条第1項に定める社外監査役であります。

# 株主メモ

決 算 期	毎年1月20日
定時株主総会	毎年4月中旬
配当金受領株主確定日	利益配当金 毎年1月20日 中間配当金 毎年7月20日
基 準 日	定時株主総会関係 毎年1月20日 その他必要がある場合は、あらかじめ公告いたします。
名義書換代理人	東京都千代田区丸の内一丁目4番5号 三菱UFJ信託銀行株式会社
同 事 務 取 扱 所	東京都千代田区丸の内一丁目4番5号 三菱UFJ信託銀行株式会社 証券代行部
( 同 送 付 先 )	東京都江東区東砂七丁目10番11号 (〒137-8081) 三菱UFJ信託銀行株式会社 証券代行部 電話 0120-232-711 (通話料無料)
同 取 次 所	三菱UFJ信託銀行株式会社 全国各支店 野村證券株式会社 本店および全国各支店 ○株式関係のお手続き用紙のご請求は、次の三菱UFJ信託銀行の電話およびインターネットホームページでも24時間承っております。 電話 (通話料無料) 0120-244-479 (本店証券代行部) 0120-684-479 (大阪証券代行部) インターネットホームページ <a href="http://www.tr.mufg.jp/daikou/">http://www.tr.mufg.jp/daikou/</a>
公 告 掲 載 新 聞	日本経済新聞 ※貸借対照表および損益計算書の開示は、下記当社インターネットホームページに掲載しております。
インターネットホームページ	<a href="http://www.sagami.co.jp/">http://www.sagami.co.jp/</a>
上場証券取引所	東京証券取引所 市場第一部 名古屋証券取引所 市場第一部
株 主 優 待 制 度	1,000株以上の株主に対し、15,000円 (消費税を含む) の株主優待食事券を年2回 (年間30,000円) 贈呈いたします。



# 株式会社サガミチェーン

〒463-8535 名古屋市守山区森孝一丁目1709番地

電話 (052) 771-2126